

Tot de rand... EN ER OVER!

ALS FERVENT OFFPISTE SKIËR EN AVONTURIER moet je één bijzondere afdaling ooit hebben gedaan, de Vallée Blanche op de Mont Blanc. Een serieus skiavontuur, risicovol, maar onder leiding van een berggids verantwoord te doen.

De doodse stilte krijgt soms een onheilspellende onderbreking door keien die van grote hoogte de vallei in denderen. Een wolk poedersneeuw in slow motion meeslepend. We zitten veilig, op la salle à manger, aan een meegenomen

broodje. De plek waar twee gletsjerdelen samenkomen werd vroeg in de vorige eeuw gebruikt door de eenzame, eerste afdalers van de Vallée Blanche, om er op adem te komen en te eten. Vandaar de naam 'de eetzaal'. Dat was in de tijd dat er nog geen berghutten stonden op de hoogste berg van West-Europa. Tegenwoordig zijn er enkele etablissementen, die hun deuren echter dicht hebben als wij de beroemde Vallée Blanche afdalen. En da's eigenlijk wel zo leuk. Dit avontuur moet je niet onderbreken door in de rij te staan voor een kleffe klodder spaghetti. Gewoon met je kont op een koude steen, in je hand een homp brood en een fles drinken waarin lekker veel suiker zit. Het best kun je hier terecht van januari tot begin april. Wij hebben een ander moment uitgezocht, omdat het dan stiller is, woester, moeilijker en uitdagender. Of eigenlijk, zelfs iets gevaarlijker.

DAGUITJE

Wat is Vallée Blanche? De meeste off-piste skiërs zullen het zeker van naam kennen. Vallée Blanche is de afdaling vanaf de Aiguille du Midi. En de Aiguille markeert dan weer het eindpunt van de gondel, vanuit Chamonix. Ooit 's werelds hoogste cabinelift. Een toeristenfuik van de eerste orde in Frankrijk. Of eigenlijk van de tweede, want na de Eiffeltoren is deze cabinelift het drukst bezochte historische daguitje. We zijn in het speelterrein van Roeland van Oss, berggids onder het UIAGM-label (zie kader). Een keiharde,

onvermoeibare klimmer en skiër. Een kerel die leeft op de grens, op het dak van Europa, in weer en wind. Van Oss leidt ons vanaf de ijstunnel die het koude, hoge gondelcomplex verbindt met de beruchte, minder dan een meter brede bergkam. Even ervoor zijn we als ware helden gefotografeerd door een horde Aziatische toeristen, voor wie een retourtje Aiguille du Midi een geweldige dagtrip is.

RISICO

Wil je Vallée Blanche skiën, dan zul je de ruim 100 meter lange bergrug moeten nemen. En da's al meteen niet zonder risico. Rechts gaat het een meter of 200 naar beneden, vrijwel loodrecht. Als je gaat glijden, pak dan die zijde. Want aan de linkerkant is de afgrond meer dan een kilometer diep, dan wat rotsen, en weer 1800 meter vrije val. En je zult zeker niet de eerste zijn die hier zijn dood tegemoet valt.

Je ski's draag je vastgeknoopt aan je rugzak. Roeland: "Goed vastbinden, als ze losschieten kun je ze ophalen op het marktplein in Chamonix." Aan weerszijden een losjes gespannen koord biedt enige zekerheid op de graat. En je bent gezekerd. Wij zitten vast aan Roeland, die op zijn beurt stijgieters draagt: "Maak je geen zorgen, als je valt, spring ik snel de andere kant op. Dan hangen we in evenwicht. Hulp komt dan vanzelf."

DONKERE STIPJES

De Vallée Blanche skiën, zonder dat je op eigen kracht naar de top moet, kan al sinds 1955, toen de Aiguille du Midi opende. Daarvoor waren er al lokale helden die op toerski's naar boven sjokten, om vervolgens de afdaling te maken. Ook nu zijn in de enorme brede Vallée Blanche donkere stipjes te ontwaren, aan het eind van een dun skispoor. "Je kunt op toerski's naar de top van de Mont Blanc. Dat heb ik gister nog gedaan. Daarna naar beneden geskied." Het is duidelijk, je hebt altijd baas boven baas. ▶

VALLÉE
BLANCHE,
DE AFDALING
DER
AFDALINGEN



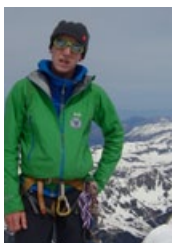
Alleen geofende skiërs

Vreselijk steil is de Vallée Blanche niet eens. Maar vooral de constante verandering van de ondergrond maakt de afdaling lastig. Daarbij ben je telkens aan het speuren naar onheil. Als de standaard afdaling u te eenvoudig is, weet dan dat er zeven routes zijn. Goed kunnen skiën is één, een degelijke conditie is een tweede vereiste. U bent namelijk uren bezig met de afdaling.



Berggids

De berggids is de expert in de bergen: hij/zij mag als enige in elk terrein met gasten overal ter wereld onderweg zijn. Dus op de gletsjer, op hoge pieken, maar ook in de poedersneeuw buiten de pistes. Het werk van de berggids is tamelijk divers: rotsklimmen, ijsklimmen, alpine-skiën op de 4000 meter bergen, maar dus ook o -piste skiën, freeride en skitoeren. En daarnaast is het opleiden van anderen een belangrijk punt. Alle gidsen zijn verbonden door de UIAGM/IVBV/IFMGA-organisatie, die de kwaliteit binnen de verschillende bonden waarborgt. Omdat de berggids in de zomer en winter in de bergen is, weet hij veel over de condities en waar op welk moment te zijn. Roeland van Oss (intothealps.com) is een van de Nederlandse ski- en berggidsen. Hij woont en werkt grotendeels in de Alpen, vanuit zijn basis in Chamonix, Frankrijk.



Stiller, woester, mooier, uitdagender

Iets te veel naar rechts en je verdwijnt voor altijd in de diepte van de gletsjer. Veel skiërs komen jaarlijks aan hun eind in de diepe spleten.



Bij ons is berggids Roeland van Oss de grote held. En hij is hartstikke noodzakelijk ook, om deze tocht te maken. Je kunt de Vallée Blanche skiën zonder gids. “Het is openbaar terrein. Je bepaalt hier zelf wat je doet. Welke helling je beklimt, welke afdaling je neemt, op welke manier. Eén ding is heel erg verboden, en dat is op commerciële wijze gidsdiensten aanbieden, terwijl je geen officiële gids bent. Daar staat een jaar gevangenisstraf op,” zo verdedigt Van Oss zijn bijzondere beroep. Zonder gids over de Geant gletsjer naar beneden mag dus, maar is onverstandig. Jaarlijks verongelukken er velen. Een precies cijfer ontbreekt. Een handvol, tot tientallen. Het lijkt alsof de ware hoeveelheid dodelijke slachtoffers bewust het gemeentehuis van Chamonix niet verlaat. Maar als je weet dat er jaren zijn dat het complete Mont Blancmassief meer dan honderd slachtoffers eist, kun je niet anders dan stellen dat dit gebied bijzonder dodelijk is. De verhalen zijn talrijk: groepjes durfals dalen zonder gids af, en een van de skiërs verdwijnt in een diepe spleet. Sommigen worden nimmer

meer gevonden. Ooit zal de gletsjer de lichamen prijsgeven; de hele ijsmassa zakt namelijk jaarlijks meters.

KLUNEN

Dat de ijstong in een sneltreinvvaart smelt, weten we. De uiteinden van sommige gletsjers krijgen zomers een weerkaatsende deken om, die voor het behoud van de laaggelegen punt moet zorgen. Ooit kwam Mer de Glace tot in het dorp. Inmiddels meet de ijsmassa vele honderden meters lengte minder. Als skiërs ontdekken wij dit doordat we aan het eind een stuk moeten klunen, op onze skischoenen, met de ski's op de rug gebonden, over rotsblokken van soms wel een meter doorsnee. Maar nog altijd in die wonderschone, imponerende rotsvallei. Daal je Vallée Blanche af in de winter, dan kun je die laatste paar honderd meter ook skiënd afleggen. Bij goede sneeuwcondities kun je zelfs tot het dorp skiën. Maar het echte avontuur, dat beleeft je op de eenzame hoogten. Tussen de vallende stenen, sneeuwlawines en de donkere diepe spleten. ■